

## Òbol de Barcelona a nom de Carloman II, rei dels francs (879-884)

XAVIER SANAHUJA ANGUERA\*

L'òbol carolingi que presento a continuació forma part d'una col·lecció privada i no sembla procedir de cap conjunt monetari ampli conegut.<sup>1</sup> Es tracta d'una peça incompleta, trencada, però que mostra una llegenda inèdita que permet proposar una inesperada atribució.

### LES EMISSIONS CAROLÍNGIES I POST CAROLÍNGIES DE BARCELONA. DIFICULTATS I (IN)CERTESSES.

No és estrany que desconeguem la major part de dades sobre les monedes de Barcelona i de Catalunya d'època carolíngia. Al fet de d'haver-se conservat pocs exemplars monetaris s'afegeix la raresa documental escrita pròpia dels segles VIII a X. Tot i així, durant els darrers anys s'ha multiplicat el nombre d'exemplars numismàtics coneguts. L'any 1999, Anna Maria Balaguer va poder documentar 36 monedes de Barcelona anteriors a l'any 1000.<sup>2</sup> Ara en coneixem més de 70 publicades i el nombre es podria veure incrementat per sobre del centenar el dia que es publiqui exhaustivament el conjunt anomenat Espanya-2.

Les incerteses cronològiques, metrològiques i tipològiques són encara molt preocupants i evidencien que falta localitzar nous conjunts monetaris que abastin la totalitat dels anys compresos dins aquests foscos tres segles.

\*. Membre de la Societat Catalana d'Estudis Numismàtics.

1. Em refereixo sobretot als conjunts anomenats Espanya-1 i Espanya-2, que vaig donar a conèixer en un article passat: SANAHUJA, Xavier, "Les monedes de Barcelona del segle X, segons les troballes Espanya-1 i Espanya-2 (925)", *Acta Numismàtica* 36, Barcelona, 2006, p. 79-113.

2. BALAGUER, Anna Maria, *Història de la moneda dels comtats catalans*, Barcelona, SCEN (IEC), 1999.

### **Incertesa tipològica**

Una incertesa que no s'ha pogut eliminar és la del significat de l'element iconogràfic que apareix, acompanyat del nom de la ciutat, en una de les cares d'algunes monedes. Es tracta d'una figura amb forma de rusc que, en peces de mida molt petita, se simplifica sobreposant tres franges horitzontals paral·leles. Amb anterioritat, hom l'havia definit com a monograma indeterminat o mitra. Són dues descripcions descartades. Miquel Crusafont proposà que, atès que les monedes de finals del segle IX semblen haver estat promogudes pel bisbe Frodoí (c. 861-c. 892), la representació central de les monedes podria ser el documentat túmul de santa Eulàlia, un monument funerari erigit —o recuperat arqueològicament— el 877.<sup>3</sup> Es tracta d'una hipòtesi plausible que —tot i ser poc probable— és la més probable de les que s'han proposat. L'inconvenient que té la hipòtesi és que redueix les primeres emissions a nom clar de Carles a uns pocs mesos transcorreguts entre 877 i 878, entre el descobriment de la tomba, la mort de Carles el Calb (6 d'octubre de 877), i el reconeixement del nou rei Lluís II el Tartamut (coronat el 8 de desembre del mateix any).

### **Incertesa de la titularitat emissora**

Tampoc no podem afirmar que les emissions amb el rusc o túmul siguin de titularitat episcopal i no pas reial carolíngia o comtal. Els documents conservats no són prou explícits: els anteriors a 934 no esmenten la titularitat comtal, però tampoc l'episcopal, sinó que assenyalen certs drets adquirits pels bisbes en el negoci de la fabricació de la moneda.<sup>4</sup> El document que sembla reconèixer una primitiva titularitat episcopal, cedida a posteriori als comtes de Barcelona, és datat el 1131,<sup>5</sup> massa anys posterior als fets reals, en una època en què les alteracions o falsificacions de documents antics no eren gens rares.

### **Incertesa cronològica**

Arran del primer estudi del conjunt Espanya-2, jo vaig proposar una seriació cronològica de les emissions barcelonines posteriors a l'edicte de Pîtres (864), que ara cal considerar hipòtesi de partida.<sup>6</sup>

3. Sobre Frodoí i el culte a santa Eulàlia vegeu, per exemple: CABESTANY, Joan-F., "El culte de Santa Eulàlia a la catedral de Barcelona (s. IX-X)", *Lambard. Estudis d'Art Medieval*, vol. IX, (1997), Barcelona, IEC, p. 159-166.

4. Jonhatan JARRETT ("Currency Change in Pre-millennial Catalonia: Coinage, Counts and Economics", *Numismatic Chronicle*, 2009, p. 217-243) també creu que al segle X la moneda barcelonina estava en mans dels bisbes, però per delegació comtal. Cal advertir que la unanimitat de documents de l'època que relacionen la moneda barcelonina amb els bisbes o amb gent propera a ells s'ha de considerar normal, atès que aquests documents provenen exclusivament dels arxius de la Catedral de Barcelona.

5. BALAGUER, *op. cit.*, p. 66; BOTET, Joaquim, *Les monedes catalanes*, vol. 1, 1908, Barcelona, IEC, doc. VIII, p. 203.

6. En les dues taules d'aquest article, la diferència entre llegendes il·legibles i llegendes intel·ligibles és que les primeres incorporen algunes lletres reconoscibles, però que no ajuden a desxifrar cap paraula coherent, mentre que les segones estan formades per traços que no acaben de conformar cap lletra reconoscible.

### Proposta d'ordenació cronològica de les monedes amb rusc o túmul a partir del tresor Espanya-2

Reis / Comtes	Anys	Tipus	Llegendes
Carles el Calb	864-877	rusc o túmul	clares/irregulars
Lluís II o III	877-882	rusc o túmul	irregulars
Odó	888-898	rusc o túmul	il·legibles
Carles el Simple	898-923	rusc o túmul	inintel·ligibles
i/o		creu	inintel·ligibles
Sunyer I	911-930	anells	inintel·ligibles
Sunyer I	930-947	<i>Desconegudes</i>	
Borrell II	947-992	<i>Desconegudes</i>	
Ramon Borrell	992-1018	anells	clares/irregulars

Entremig, caldrà intercalar la nova peça presentada. I com mostraré, també caldrà modificar alguns detalls de la seriació.



#### DESCRIPCIÓ:

Carloman II, rei de França Occidental

Diner. 882-884.

a/ [+BA]RCINONA

r/ [+] CAR[LO]MA[N R]

Pes: (0,4 g)

Bibliografia: Inèdita.

Rusc o túmul de santa Eulàlia?

Creu

Ø: (15 x 10 mm)

### CARLOMAN II (879-884), REI DE FRANÇA OCCIDENTAL

L'òbol inèdit presenta una llegenda indiscutible a la cara on apareix el pretès túmul de santa Eulàlia. Amb lletres clares, hom pot llegir –recalco, sense dificultat– ...ARCINONA. A l'altra cara, la de la creu, la llegenda convida a atribuir la peça al rei Carloman II (879-884). La lectura de les llegendes de les monedes dels segles IX i X és sempre complicada. En aquest cas, els conjunts CAR i MA són claríssims, mentre que el conjunt LO es veu amb més dificultat. L'espai on

hauria de ser la lletra L és empastat i no es veuen bé els traços, però en canvi s'intueix perfectament la lletra O a continuació. Per tant, la composició més probable de la llegenda és:

r/ + CARLOMAN R

Carloman II fou el fill mitjà de Lluís II el Tartamut. Ocupà el tron de França occidental entre 879 i 884, primer associat al seu germà Lluís III el Jove (entre 879 i 882), i finalment en solitari, només dos anys (entre 882 i 884). El fet que durant el breu regnat de Carloman II s'haguessin pogut batre monedes a Barcelona duent el seu nom no és extraordinari. Coneixem monedes –diners i òbols– a nom de Carloman II fabricades a Arles, Auxerre, Laignes, Limoges, Melle, París, *Sustancione*, Tolosa i Troyes.<sup>7</sup> I sabem també que Carloman fou plenament reconegut pels comtats catalans.<sup>8</sup>



Ampliació invertida de l'òbol. Es llegeix ...ARCINONA... a l'anvers,  
i CAR[LO]MA... al revers.

### SERIACIÓ D'EMISSIONS DE BARCELONA. NOVES EINES.

El pes del fragment d'òbol de Carloman és de 0,4 grams. Podem deduir un pes original de 0,6 o 0,65 grams per a un òbol sencer, equivalent al pes d'1,2 o 1,3 grams per a un hipotètic diner.

7. I això sense comptar altres emissions que duen monogrames atribuïts a Carloman II. DEPEYROT, Georges, *Le numéraire carolingien. Corpus des monnaies*, Wetteren-París, 1998 (2).

8. SALRACH, Josep Maria, *El procés de feudalització. Segles III-XIII*, dins VILAR, Pierre, *Història de Catalunya*, vol. 2, 1987, Barcelona, Edicions 62, p. 233.

D'altra banda, les lletres que apareixen a les llegendes són força clares, allunyades estilísticament de les que apareixen a les monedes de datació posterior, com ara les dels tresors Espanya-1 i Espanya-2. De fet, es tracta literalment del segon òbol conegut que du llegendes perfectament clares.<sup>9</sup> Per tant, és sorprenent constatar que la lectura d'aquesta peça sigui més clara que la lectura d'exemplars atribuïts a reis anteriors o coetanis, com ara dels diners atribuïts a Carles el Calb, Lluís el Tartamut o Lluís el Jove. Si considerem que la claredat de les llegendes d'aquestes emissions barcelonines és un argument sòlid de datació cronològica, aleshores ens trobarem davant d'una paradoxa, impossible de resoldre a menys que canviem l'atribució d'alguns exemplars.

La seriació de les monedes seguint el criteri de la lectura de les llegendes ens obliga a situar emissions a nom de Carles el Gras (884-888), que tradicionalment no s'havien tingut en compte a causa de la poca rellevància política i territorial del seu regnat. I obliga també a posar en dubte l'autenticitat de dues peces úniques, atribuïdes a Lluís el Tartamut o a Lluís el Jove, però que presenten molts problemes tipològics, especialment per dur llegendes errònies i retrògrades.

### Proposta d'atribució de les monedes amb rusc o túmul segons el criteri d'evolució estilística de les llegendes

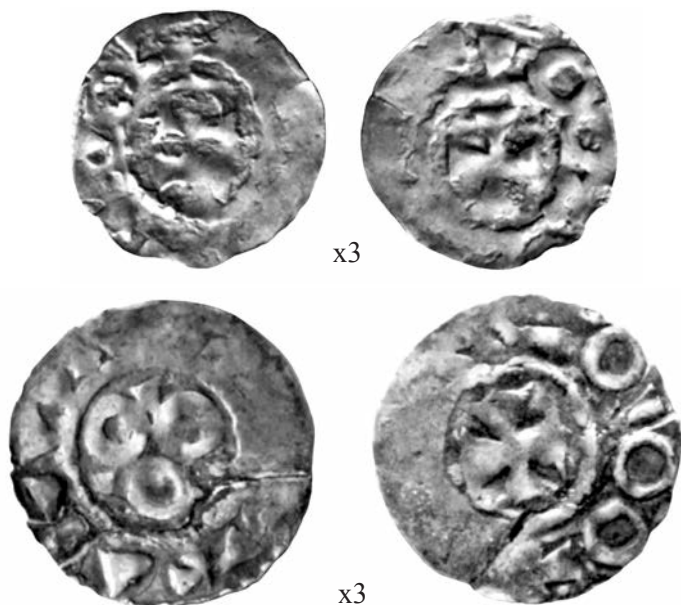
A nom de	Lectura	Pes diner	Pes òbol	Atribució
<b>Carles</b>	clara	1,4-1,5	0,56	Carles el Calb (v. 877)
<b>Carloman</b>	clara	no	(0,65)	Carloman II (879-884)
<b>Carles</b>	difícil	0,9-1,3	no?	Carles el Gras (884-888) Odó (888-898)
<b>Il·legible</b>	il·legible	0,8-1,0	no	Odó (888-898)
<b>Inintel·ligible</b>	inintel·ligible	0,5-0,6	0,2-0,3	Carles el Simple (898-923)
<b>Lluís</b>	errònia	1,2-1,4	no	Falsificacions de Lluís el Tartamut (877-879) o Lluís el Jove (879-882)

Cal prendre aquesta nova proposta com a una eina més en el difícil camí d'atribuir les monedes d'aquests segles obscurs. No és el moment, encara, de considerar-la definitiva. El que observem és que la nova proposta d'ordenació fa avançar l'emissió de moneda barcelonina amb llegendes il·legibles, que fins ara s'havia situat en època de Lluís el Jove, Carloman o Carles el Gras, i que ara cal

9. L'altre exemplar és el catalogat per Balaguer (op. cit.) amb el núm. 10-2. Es tracta d'un òbol amb les llegendes clares +CARLVX REX i +BARCINONA. No es coneix cap altre òbol amb el rusc o túmul que dugui llegendes de lectura clara.

ressituar al regnat d'Odó (888-898). Odó fou probablement reconegut pels comtats catalans des de ben aviat, malgrat que, en no pertànyer a la nissaga carolíngia, la seva entronització representava una ruptura legitimista. La feblesa de la monarquia francesa i la seva llunyania podrien explicar el perquè de l'alteració de les llegendes a les monedes barcelonines, fabricades sense voler comprometre fidelitats ni projectes polítics. Aquesta indefinició política continuaria a les monedes barcelonines durant el regnat de Carles el Simple, com ho testimonia el conjunt de monedes Espanya-2, de datació propera al 925 o al 930.

Paradoxalment, els diners i òbols emesos a nom d'Odó a la ciutat de Tolosa van servir de referent estilístic per a futures emissions de moneda barcelonina. No només es van imitar els anells centrals (per bé que tres a Barcelona, en lloc dels quatre tolosans), sinó que també es va copiar l'inici de la llegenda +ODDO, que va acabar esdevenint +OOOO a Barcelona. Alguns dels exemplars més petits amb rusc o túmul duen a la llegenda la imitació del nom d'Odó (OOOO), de manera similar a la que apareix en altres monedes barcelonines coetànies de tipus anells/creu. I el més plausible és que aquestes imitacions es produïssin en un moment no gaire allunyat del regnat d'Odó (888-898).



A dalt, òbol de Barcelona amb rusc o túmul (Espanya-2 B-8h: 0,25 g) i, a sota, diner de Barcelona amb anells (Espanya-2 B-12d: 0,5 g). Tots dos duen la imitació de llegenda odònica (OOOO) al costat de la creu.